

Importeur, Lieferant sowie Serviceadresse

careware schweiz gmbh
Kernserstrasse 31
6060 Sarnen
Schweiz
Kundenservice: 00800 33 800 800
kundendienst@careware.ch
www.careware.ch

Gebrauchsanweisung
Version Mai 2011
© careware schweiz gmbh

RAUCHWARNMELDER

RM1

Der Rauchwarnmelder dient der frühzeitigen Warnung von Personen vor Brandrauch.



01 EINLEITUNG

Dieser Rauchwarnmelder erkennt Rauch in der Luft und reagiert mit einem lauten Pfeifton, der es ermöglicht, sich und andere frühzeitig in Sicherheit zu bringen, die Feuerwehr zu alarmieren oder selbst entsprechende Massnahmen zur Brandbekämpfung zu ergreifen.

Der Rauchwarnmelder reagiert auf Rauch, nicht auf Gasaustritt, Hitze oder Flammen. Der Rauchwarnmelder lässt sich nicht mit anderen Rauchwarnmeldern oder mit einer Brandmelderanlage vernetzen.

Lesen Sie die Gebrauchsanweisung vor Gebrauch/Installation sorgfältig durch, bewahren Sie sie auf und geben Sie sie gegebenenfalls an andere Benutzer des Produkts weiter.

02 TECHNISCHE DATEN UND ANWENDUNGSBEDINGUNGEN

- Betriebsspannung: DC 9V
- Lautstärke des Alarms: 85 dB auf 3 m
- Temperaturbereich: 0°C - 50°C
- Relative Luftfeuchtigkeit: 10% - 85%
- Abmessungen: 120 mm (Durchmesser) × 50 mm (Höhe)

Der Rauchwarnmelder ist nur für den privaten Gebrauch in Wohnungen und Einfamilienhäusern bestimmt. Er ist für zuggefährdete Umgebungen nicht geeignet.

03 ALLGEMEINE SICHERHEITSHINWEISE

Die in dieser Gebrauchsanweisung verwendeten Signalworte und Gefahrenpiktogramme haben folgende Bedeutung:

- ⚠️ WARNUNG**
Möglicherweise gefährliche Situation, die zu schweren Körperverletzungen oder zum Tod führen könnte.
- ⚠️ VORSICHT**
Möglicherweise gefährliche Situation, die zu leichten Körperverletzungen oder Sachschäden oder Störungen bei der Benutzung des Produkts führen könnte.
- ℹ️ HINWEIS**
Anwendungshinweise und andere nützliche Informationen.

⚠️ WARNUNG

- Von dem Gerät geht ein Signal in der Lautstärke von ca. 85 dB aus. Halten Sie den Rauchwarnmelder nie ans Ohr, um eine Schädigung des Gehörs zu vermeiden.

- Halten Sie Kinder von diesem Produkt fern. Es besteht Verschluckungsgefahr von Kleinteilen.

ℹ️ HINWEIS

- Wechseln Sie nach einem Echtalarm den Rauchwarnmelder aus.
- Überstreichen, verdecken oder überkleben Sie den Rauchwarnmelder nicht.
- Der Rauchwarnmelder bleibt in Alarmzustand bis alle Rauch- oder Verbrennungsreste aus dem Gerät entwichen sind. Lüften Sie gegebenenfalls den Raum.

04 LIEFERUMFANG UND FUNKTIONSWEISE

Der Rauchwarnmelder wird mit einer abnehmbaren Montageplatte, einer 9-V-Blockbatterie, 2 Schrauben und passenden Dübeln geliefert.

Der Rauchwarnmelder wird mit einer 9-V-Blockbatterie betrieben. Die Betriebsbereitschaft des Rauchwarnmelders wird durch eine im Intervall von ca. 40 Sekunden blinkende Leuchtdiode signalisiert. Der Rauchwarnmelder erkennt Rauch- bzw. Russpartikel, sobald diese in das Innere des Gerätes gelangen, über einen speziellen optischen Sensor.

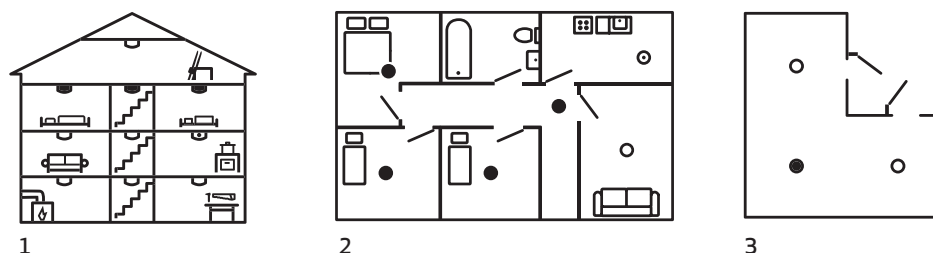
05 ANBRINGUNGSORT

Da Rauch im Schlaf nicht wahrgenommen werden kann, ist die Überwachung jedes Raumes empfehlenswert. Mindestens sollten jedoch Kinderzimmer, Schlafbereiche, Treppen, Flure und bei mehrstöckigen Häusern jedes Stockwerk durch Rauchwarnmelder überwacht werden (**Abb. 1 und 2**).

Ein Rauchwarnmelder ist für einen Raum mit einer flachen Decke, einer Raumhöhe von maximal 6 m und einer Grundfläche von bis zu 60 m² ausreichend.

Montieren Sie den Rauchwarnmelder horizontal an der Decke, möglichst in der Raummitte, aber mindestens in 50 cm Entfernung von Wänden, einem Unterzug (z. B. einem Balken/Stahlträger) oder Einrichtungsgegenständen.

Montieren Sie in L-förmigen Räumen den Rauchwarnmelder in der Gehrungslinie (**Abb. 3**).



- Mindestausstattung
- Optimale Ausstattung
- ⊙ Ausstattung mit Einschränkungen
- Bei kleinen L-förmigen Räumen
- Bei grossen L-förmigen Räumen

Verwenden Sie mehrere Rauchwarnmelder für folgende Räumlichkeiten:

- mehrgeschossige Räume,
- grössere L-förmige Räume,
- durch Türen oder Gegenstände unterteilte Räume,
- sehr lange Flure/Räume,
- Räume mit Unterzügen von einer Höhe grösser als 20 cm.

Behandeln Sie in diesen Fällen jeden Raumteil wie einen eigenständigen Raum. Bei Räumen mit Unterzügen mit einer Höhe bis zu maximal 20 cm kann der Rauchwarnmelder auf dem Unterzug montiert werden (**Abb. 4**). Wird der Rauchwarnmelder in einem Raum mit Dachschrägung montiert (**Abb. 5**), so muss zuerst die Dachneigung bestimmt werden:

- Bei einer Dachneigung von bis zu 20° montieren Sie den Rauchwarnmelder um 0,2 m - 0,5 m vom Dachspitz entfernt. Der Rauchwarnmelder darf seitlich versetzt und direkt an die Decke/das Dach montiert werden.
- Bei einer Dachneigung von über 20° montieren Sie den Rauchwarnmelder waagrecht und um 0,2 m - 0,5 m vom Dachspitz entfernt auf einer Halterung (nicht im Lieferumfang inbegriffen).



4



5

- Bei einem Unterzug von > 20 cm
- Bei einem Unterzug von < 20 cm
- Bei einer Dachneigung > =20°
- Bei einer Dachneigung < =20°

In Küchen sind Rauchwarnmelder nur einzusetzen, wenn sie in genügend grossem Abstand (mind. 4 Meter) vom Kochbereich angebracht werden können, da es sonst zu Fehlalarmen durch Kochdämpfe kommen kann.

Nassräume dürfen auf Grund ihrer geringen Brandlast von der Überwachung ausgenommen werden. Montieren Sie den Rauchwarnmelder nicht in staubigen Räumen, um Fehlfunktionen vorzubeugen.

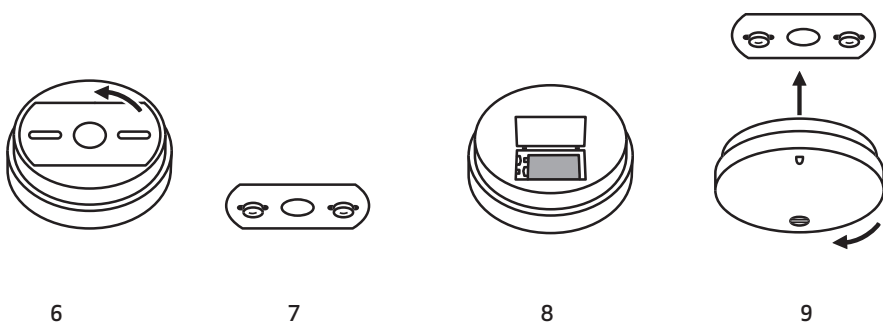
06 MONTAGE

HINWEIS

Das System ist mit einem Sicherheitsmechanismus ausgerüstet. Wenn keine Batterie eingelegt bzw. diese nicht ordnungsgemäss eingesetzt ist, lässt sich der Rauchwarnmelder nicht auf die Montageplatte drehen.

Montage mit Dübeln und Schrauben

1. Trennen Sie die Montageplatte (**Abb. 6**) mittels einer nach links gerichteten Drehbewegung vom Rauchwarnmelder.
2. Halten Sie die Montageplatte an die ausgewählte Stelle an der Decke und markieren Sie den Ort für die zwei Bohrlöcher mit einem Stift (**Abb. 7**).
3. Bohren Sie zwei Löcher von je einem Durchmesser von ca. 5 mm und einer Tiefe von ca. 25 mm.
4. Befestigen Sie nach der Bohrung die Montageplatte (die glatte Seite an die Decke gerichtet) mit den beiliegenden Dübeln und Schrauben.
5. Entfernen Sie – sofern vorhanden – die Schutzfolie, mit welcher die Batterie umgeben ist, schliessen Sie die Batterie polrichtig an (**Abb. 8**) und verschliessen Sie danach das Batteriegehäuse.
6. Befestigen Sie den Rauchwarnmelder mit einer Drehbewegung (**Abb. 9**) an der Montageplatte.
7. Testen Sie das Gerät zum Schluss wie unter **Kapitel 09** beschrieben.



07 VERHINDERUNG VON FEHLALARMEN

Folgende Ursachen können Fehlalarme hervorrufen:

- Schweiß- und Trennarbeiten,
- Löt- und sonstige Heissarbeiten,
- Säge- und Schleifarbeiten,
- Staub durch Baumassnahmen bzw. Reinigungsarbeiten,
- Wasserdampf,
- Kochdämpfe,
- extreme elektromagnetische Einwirkungen,
- Temperaturschwankungen, die zu Kondensation der Luftfeuchtigkeit führen,
- Insekten.

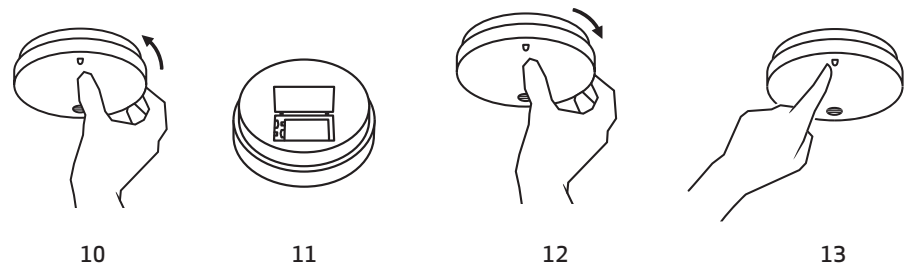
Treten Fehlalarme auf, ist die Ursache zu eruieren und zu beheben. Decken Sie den Rauchwarnmelder ab oder entfernen Sie ihn, bevor Fehlalarm auslösende Arbeiten ausgeführt werden. Stellen Sie nach Abschluss der Arbeiten die Funktionsbereitschaft wieder her und überprüfen Sie sie.

08 BATTERIEAUSTAUSCH

Das Gerät führt ca. alle 40 Sekunden einen Batterieselbsttest durch, zu erkennen am kurzen Aufblinken der LED-Leuchte. Sinkt die Batteriespannung unter den Mindestwert, gibt der Rauchwarnmelder während ca. 30 Tagen einen Piepton ab. Ersetzen Sie die Batterie. Die folgenden Ersatzbatterien sind empfohlen: Eveready (#1222), Duracell (#MN1604) und Ucar (#1222).

Anleitung zum Batterieaustausch

1. Nehmen Sie den Rauchwarnmelder von der Decke (**Abb. 10**), öffnen Sie das Batteriefach (**Abb. 11**), nehmen Sie die alte Batterie aus dem Gehäuse und hängen Sie sie ab.
2. Entfernen Sie – sofern vorhanden – die Schutzfolie der Batterie, schliessen Sie die Batterie polrichtig fest an, geben Sie sie ins Batteriefach und verschliessen Sie danach das Batteriegehäuse.
3. Befestigen Sie den Rauchwarnmelder wieder an der Decke (**Abb. 12**).
4. Testen Sie das Gerät zum Schluss wie unter **Kapitel 09** beschrieben.



09 MONATLICHER TEST UND JÄHRLICHE SICHTKONTROLLE

Überprüfen Sie den Rauchwarnmelder nach jedem Batteriewechsel sowie zusätzlich mindestens einmal monatlich auf seine Funktionsfähigkeit. Unterziehen Sie den Rauchwarnmelder zusätzlich zum monatlichen Test mindestens einmal jährlich einer umfassenderen Funktionskontrolle.

Monatlicher Test

VORSICHT

Offene Flammen oder Rauch verschmutzen die Messkammer und reduzieren die Lebensdauer des Rauchwarnmelders. Testen Sie den Rauchwarnmelder nicht mit offener Flamme oder Rauch (z.B. Zigarettenrauch).

1. Drücken Sie zum Testen auf die LED-Prüftaste, bis der Alarm ertönt (**Abb. 13**). Das kann bis zu 20 Sekunden dauern. Der Alarm sollte laut sein, was bedeutet, dass das Gerät fehlerfrei funktioniert.
2. Wird der Alarm nicht aktiviert, ist die Batterie zu ersetzen (vgl. **Kapitel 08**).
3. Ist der Rauchwarnmelder nach dem Batterieaustausch nicht funktionsfähig, so muss er ersetzt werden.

Jährliche Sichtkontrolle und Reinigung

1. Überprüfen Sie die Raucheintrittsöffnungen auf Verstopfungen (z.B. durch Staub und Fusseln).
2. Wird eine Verschmutzung in den Raucheintrittsöffnungen festgestellt, reinigen Sie diese mit dem Staubsauger und/oder mit einem mit Wasser angefeuchteten Tuch.
3. Überprüfen Sie den Rauchwarnmelder auf eine mechanische Beschädigung. Ist eine Beschädigung erkennbar, ersetzen Sie den Rauchwarnmelder.

10 ENTSORGUNG UND NACHBESTELLUNG

WARNUNG

Batterien beinhalten elektrochemische Bestandteile. Werfen Sie Batterien nie ins Feuer, da sie explodieren könnten.

HINWEIS

Der Rauchwarnmelder ist aus Sicherheitsgründen mit einem Verfalldatum versehen. Ersetzen Sie ihn spätestens zum Zeitpunkt, der auf der Rückseite des Rauchwarnmelders genannt ist.



Entsorgen Sie den Rauchwarnmelder und/oder die Batterie nicht über den Hausmüll, sondern fachgerecht.

Ein neuer Rauchwarnmelder kann bei careware nachbestellt werden.

11 IMPORTEUR UND LIEFERANT

careware schweiz gmbh
Kernserstrasse 31
6060 Sarnen
Schweiz

12 ZULASSUNGEN

Der Rauchwarnmelder ist unter folgender Zertifizierungsnummer zugelassen:

- Typ RM1 VdS: G209044